

Moyens de paiements Limonetik : Note technique d'intégration



Verifone[®]

Verifone
12 rue Paul Dautier
78140 Vélizy-Villacoublay
FRANCE

TABLEAU DE SUIVI DES MODIFICATIONS

AUTEUR	REMARQUES	VERSION	DATE
Stéphane Vogel	Création	1.0	2018-07-20
Stéphane Vogel	Version ANCV	1.1	2018-10-29
Stéphane Vogel	Version Cofidis 3xCB	1.2	2018-02-25
Stéphane Vogel	Ajout de données Cofidis 3xCB	1.3	2019-04-17
Stéphane Vogel	Version Sofinco Retrait du filtre par adresses IP mis en place par Cofidis pour les tests.	1.4	2019-06-20
Adrien Beauvais	Ajout Sofinco 3xCB Sans Frais	1.5	2019-06-20
Adrien Beauvais	Ajout Cofidis 4xCB Mise à jour de Cofidis 3xCB Ajout Sofinco 3xCB Ajout Sofinco 4xCB Ajout Sofinco 4xCB Sans Frais	1.6	2019-07-01
Stéphane Vogel	Ajout Chèque-Vacances Connect. La date de naissance pour Cofidis 3xCB est optionnelle.	1.7	2020-05-12

TABLE DES MATIERES

TABLEAU DE SUIVI DES MODIFICATIONS.....	2
TABLE DES MATIERES	3
1. DIFFUSION DU DOCUMENT	7
2. MOYENS DE PAIEMENT LIMONETIK	7
2.1 CONDITIONS PREALABLES	7
2.2 CINEMATIQUE GENERIQUE.....	8
2.2.1 Cas d'un moyen de paiement unique.....	8
2.2.2 Cas d'un paiement avec un complément CB	9
2.3 SPECIFICITES D'IMPLEMENTATION PAYBOX SYSTEM	10
2.3.1 URL d'appel.....	10
2.3.2 Variables spécifiant le moyen de paiement.....	10
2.3.3 Taille maximale de la référence commande.....	10
2.3.4 Pas de création d'abonnés	10
2.3.5 Annulation depuis la page de paiement Limonetik.....	11
2.4 EXEMPLE.....	12
2.5 TRANSACTIONS CREEES.....	13
2.6 RETOURS IPN.....	13
3. CAPTURE OBLIGATOIRE.....	14
4. OPERATIONS DE CAISSE.....	15
4.1 SPECIFICITES D'IMPLEMENTATION PAYBOX DIRECT	15
4.2 CAPTURE.....	16
4.2.1 Description.....	16
4.2.2 Cas d'un paiement complémentaire par CB.....	16
4.2.3 Exemple.....	16
4.3 ANNULATION	17
4.3.1 Description.....	17
4.3.2 Cas d'un paiement complémentaire par CB.....	17
4.3.3 Exemple.....	17
4.4 REMBOURSEMENT.....	18
4.4.1 Description.....	18
4.4.2 Cas d'un paiement complémentaire par CB.....	18
4.4.3 Exemple.....	18
4.5 CAS PRATIQUE	19

4.5.1	Création de la transaction.....	19
4.5.2	Capture totale.....	20
4.5.3	Capture partielle.....	20
4.5.4	Annulation Totale.....	21
5.	BACK OFFICE.....	22
5.1	PREREQUIS.....	22
5.2	SPECIFICITES.....	22
5.3	CAPTURE.....	22
5.4	ANNULATION.....	22
5.5	REMBOURSEMENT.....	23
6.	SUPPORT — CONTACT — TESTS.....	24
6.1	MANUELS D'INTEGRATION PAYBOX.....	24
6.2	CONTACTS.....	24
6.3	PARAMETRES DE TESTS.....	25
6.3.1	Accès générique.....	25
6.3.2	Test sur le contrat du marchand.....	26
7.	MOYENS DE PAIEMENT.....	27
7.1	E-CHEQUE-VACANCES.....	27
7.1.1	Description.....	27
7.1.2	Tableau fonctionnalités.....	27
7.1.3	Contraintes spécifiques.....	27
7.1.4	Données techniques.....	27
7.1.5	Cinématique de paiement.....	28
7.1.6	Back Office.....	32
7.1.7	Tests.....	33
7.2	COFIDIS 3XCB.....	36
7.2.1	Description.....	36
7.2.2	Tableau fonctionnalités.....	36
7.2.3	Contraintes spécifiques.....	36
7.2.4	Données techniques.....	36
7.2.5	Cinématique de paiement.....	39
7.2.6	Tests.....	39
7.3	COFIDIS 4XCB.....	40
7.3.1	Description.....	40
7.3.2	Tableau fonctionnalités.....	40

7.3.3	Contraintes spécifiques	40
7.3.4	Données techniques	40
7.3.5	Cinématique de paiement.....	43
7.3.6	Tests	43
7.4	SOFINCO (PAR DEFAULT)	44
7.4.1	Description.....	44
7.4.2	Tableau fonctionnalités.....	44
7.4.3	Contraintes spécifiques	44
7.4.4	Données techniques	44
7.4.5	Cinématique de paiement.....	46
7.4.6	Tests	47
7.5	SOFINCO 3X CB	48
7.5.1	Description.....	48
7.5.2	Tableau fonctionnalités.....	48
7.5.3	Contraintes spécifiques	48
7.5.4	Données techniques	48
7.5.5	Cinématique de paiement.....	50
7.5.6	Tests	51
7.6	SOFINCO 4X CB	52
7.6.1	Description.....	52
7.6.2	Tableau fonctionnalités.....	52
7.6.3	Contraintes spécifiques	52
7.6.4	Données techniques	52
7.6.5	Cinématique de paiement.....	54
7.6.6	Tests	55
7.7	SOFINCO 3X CB SANS FRAIS.....	56
7.7.1	Description.....	56
7.7.2	Tableau fonctionnalités.....	56
7.7.3	Contraintes spécifiques	56
7.7.4	Données techniques	56
7.7.5	Cinématique de paiement.....	58
7.7.6	Tests	59
7.8	SOFINCO 4X CB SANS FRAIS.....	60
7.8.1	Description.....	60
7.8.2	Tableau fonctionnalités.....	60
7.8.3	Contraintes spécifiques	60
7.8.4	Données techniques	60
7.8.5	Cinématique de paiement.....	62

7.8.6 Tests	63
7.9 CHEQUES-VACANCES CONNECT	64
7.9.1 Description	64
7.9.2 Tableau fonctionnalités	64
7.9.3 Contraintes spécifiques	64
7.9.4 Données techniques	65
7.9.5 Cinématique de paiement	65
7.9.6 Back Office	70
7.9.7 Tests	70
7.10 COMPLEMENT PAR CARTE BANCAIRE	71
7.10.1 Description	71
7.10.2 Tableau fonctionnalités	71
7.10.3 Contraintes spécifiques	71
7.10.4 Données techniques	72
7.10.5 Cinématique de paiement	72
7.10.6 Back Office	73
7.10.7 Tests	74

1. DIFFUSION DU DOCUMENT

Ce document est destiné aux commerçants souhaitant intégrer les moyens de paiement proposés dans l'offre Verifone e-commerce au travers de Limonetik.

2. MOYENS DE PAIEMENT LIMONETIK

Limonetik est un prestataire de services de paiement sur lequel Verifone s'appuie pour fournir l'accès à certains moyens de paiement et ainsi répondre à des besoins particuliers.

Actuellement les moyens de paiement disponibles sont :

- e-Chèques-Vacances
- Cofidis 3xCB
- Cofidis 4xCB
- Sofinco (par défaut 3xCB)
- Sofinco 3xCB
- Sofinco 4xCB
- Sofinco 3xCB Sans Frais
- Sofinco 4xCB Sans Frais
- Chèque-Vacances Connect

2.1 CONDITIONS PREALABLES

L'ouverture d'un contrat pour un ou plusieurs moyens de paiement proposés via Limonetik sera limitée aux marchands ayant souscrit à Paybox System et utilisant le Back Office Vision.

L'utilisation d'appels Paybox Direct permettra de gérer la vie de la transaction Capture/Annulation/Remboursement.

Le Back Office Vision permettra la visualisation ainsi que la capture, l'annulation ou le remboursement des transactions.

Seule la page de choix PHP permettra la création des paiements, le marchand devra donc appeler directement cette page ; ou faire modifier la configuration de son compte Paybox pour la redirection se fasse automatiquement.

Attention : Seuls les paiements en Euro seront possibles avec un moyen de paiement proposé via Limonetik.

2.2 CINEMATIQUE GENERIQUE

Lorsqu'un moyen de paiement proposé via Limonetik est utilisé pour une tentative de paiement, deux cinématiques sont possibles si le moyen de paiement est utilisé seul ou si un paiement complémentaire par Carte Bancaire est nécessaire.

2.2.1 Cas d'un moyen de paiement unique

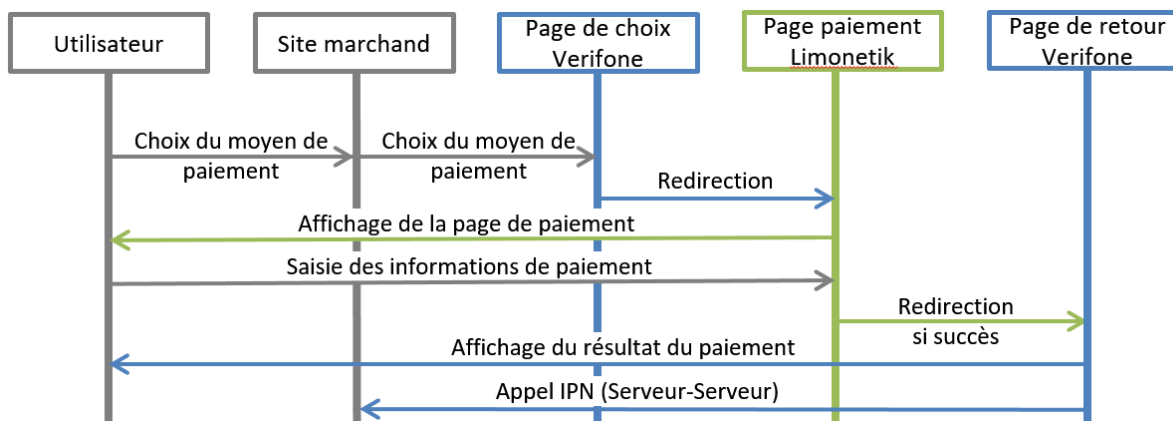


Figure 1 : Cinématique - moyen de paiement unique

2.2.2 Cas d'un paiement avec un complément CB

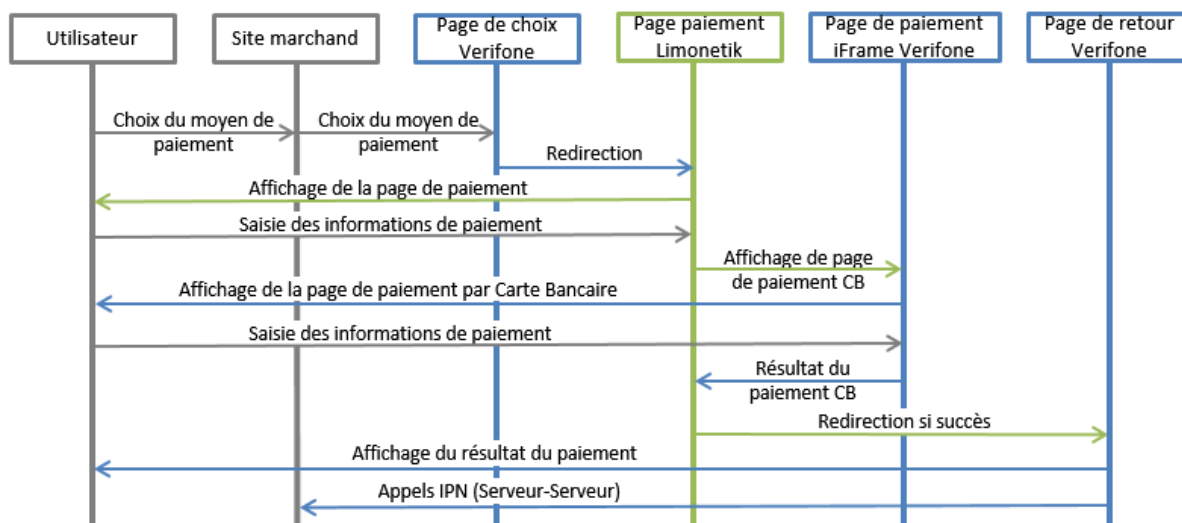


Figure 2 : Cinématique - paiement suivi d'un complément Carte Bancaire

La réalisation d'un paiement avec un complément Carte Bancaire sera solidaire du moyen de paiement principal.

Par « solidaire » on entend que le règlement de la commande sera accepté uniquement si le moyen de paiement principal et le complément Carte Bancaire sont acceptés.

Remarque : Dans le cas où le complément Carte Bancaire échoue, le moyen de paiement principal ne sera pas consommé.

2.3 SPECIFICITES D'IMPLEMENTATION PAYBOX SYSTEM

2.3.1 URL d'appel

Pour pouvoir disposer d'un moyen de paiement via Limonetik, il sera nécessaire de diriger les tentatives de paiements vers la nouvelle page de choix Verifone e-commerce.

Cette page est accessible en appelant les URL suivantes :

PLATEFORME	URL D'ACCÈS
Préproduction	https://preprod-tpeweb.paybox.com/php/
Principale	https://tpeweb.paybox.com/php/
Secours	https://tpeweb1.paybox.com/php/

2.3.2 Variables spécifiant le moyen de paiement

Pour éviter d'afficher la page de choix du moyen de paiement, il faudra ajouter à l'appel les variables suivantes ; valorisées selon le moyen de paiement souhaité :

- PBX_TYPEPAIEMENT = LIMONETIK
- PBX_TYPECARTE = **EXEMPLE**

2.3.3 Taille maximale de la référence commande

Le traitement d'une transaction par un partenaire pose une contrainte supplémentaire sur la longueur des références commande utilisables.

La valeur entrée dans le champ PBX_CMD pourra se composer de 1 à 20 caractères.

Exemple : PBX_CMD = CMD9542124-01A5G

2.3.4 Pas de création d'abonnés

Lors de certaines transactions, un paiement complémentaire par Carte Bancaire sera réalisé ; toutefois, il ne sera pas possible de créer un abonné à partir de la Carte Bancaire saisie par le client.

Concrètement, cela signifie que lors de l'accès à la page de paiement Limonetik, Verifone refusera une tentative de paiement si la valeur U est présente dans le champ PBX_RETOUR.



Figure 3 : Tentative de création d'abonné, fenêtre d'erreur

Exemple en échec : montant:M;appel:T;paiement:P;idtrans:S;pays:Y;erreur:E;abonne:U;sign:K

Exemple passant : montant:M;appel:T;paiement:P;idtrans:S;pays:Y;erreur:E;sign:K

2.3.5 Annulation depuis la page de paiement Limonetik

En cas d'annulation du porteur depuis la page de paiement hébergée par Limonetik, le porteur sera redirigé vers l'URL indiquée dans la variable PBX_ANNULE.

Ce comportement devra être pris en compte par le marchand souhaitant proposer d'autres solutions de paiement à son client.

2.4 EXEMPLE

Un appel à Paybox System contiendra des données de la forme :

```
PBX_SITE = 1666666
PBX_RANG = 16
PBX_TOTAL = 1000
PBX_IDENTIFIANT = 7546450
PBX_DEVISE = 978
PBX_CMD = 5iWwVRjUw6Pc
PBX_PORTEUR = test@paybox.com
PBX_LANGUE = FRA
PBX_ANNULE = https://paybox.com/index.html?CANCEL
PBX_EFFECTUE = https://paybox.com/index.html?OK
PBX_REFUSE = https://paybox.com/index.html?NOK
PBX_ATTENTE = https://paybox.com/index.html?WAIT
PBX_REPONDRE_A= https://paybox.com/index.html?CONFIRM
PBX_RETOUR =
Mt:M;Ref:R;Auto:A;Appel:T;Abo:B;ChoixPaiement:P;ChoixCarte:C;Erreur:E;Transaction:S;Pa
ys:Y;Signature:K
PBX_SOURCE = HTML
PBX_TYPEPAIEMENT = LIMONETIK
PBX_TYPECARTE =EXEMPLE
PBX_HASH=SHA512
PBX_HMAC=...
```

2.5 TRANSACTIONS CREEES

Une transaction sera créée pour chaque moyen de paiement utilisé lors du règlement de la commande.

Dans le cas d'une commande nécessitant un paiement complémentaire par Carte Bancaire, la commande sera décomposée entre le moyen de paiement choisi et le paiement complémentaire par Carte Bancaire.

Deux transactions seront alors visibles dans le Back Office Vision et deux appels IPN seront adressés à l'adresse définie par le marchand.

2.6 RETOURS IPN

Un appel IPN sera adressé à l'adresse configurée par le marchand pour chacune des transactions créées.

Remarque : Pour un paiement ayant demandé un complément par Carte Bancaire, deux IPN seront adressées.

Un appel IPN pourra par exemple prendre la forme suivante :

<http://www.sitemarchand.com/?Mt=1000&Ref=foX8PuNwrNc8&Appel=2310165&Abo=0&ChoixPaiement=LIMONETIK&ChoixCarte=ANCV&Erreur=00000&Transaction=722487980&Signature=vy0...3D>

3. CAPTURE OBLIGATOIRE

La capture des transactions est une étape obligatoire pour que l'argent du paiement soit collecté. Les différentes façons de réaliser une capture sont les suivantes :

- Appel Paybox Direct (détails **4.2**)
- Action manuelle dans le Back Office Vision (détails **5.3**)

4. OPERATIONS DE CAISSE

Les opérations de caisse telles que la capture, l'annulation ou le remboursement de la transaction pourront être réalisées en utilisant les produits suivants :

- Back Office Vision.
- Paybox Direct.

L'utilisation du Back-Office Vision est décrite dans la section dédiée **5 Back Office**.

Cette section s'attachera uniquement l'automatisation des opérations de caisses avec Paybox Direct.

4.1 SPECIFICITES D'IMPLEMENTATION PAYBOX DIRECT

Attention : Certains moyens de paiement ne peuvent pas faire l'objet d'annulation ou de remboursement.
Il sera par contre possible de rembourser la partie paiement complémentaire par Carte Bancaire.

La trame Paybox Direct sera construite sur la même base que pour une transaction classique, elle devra notamment contenir le numéro de l'appel et un numéro de transaction. À cette base, il faudra ajouter la variable ACQUEREUR valorisée selon la transaction d'origine :

Remarque : La valeur de la variable ACQUEREUR associée à chaque moyen de paiement sera précisée dans une section spécifique **7 Moyens de paiement**.

4.2 CAPTURE

4.2.1 Description

Une fois le paiement réalisé, il se trouve dans un état qui correspondrait à une demande d'autorisation s'il s'agissait d'un paiement Carte Bancaire, il sera **obligatoire** de réaliser une opération de capture afin que l'argent du paiement soit collecté.

La capture de la transaction pourra être totale ou partielle.

Dans le cas d'une capture partielle, le montant qui n'est pas capturé sera automatiquement annulé.

Si la capture porte sur un montant plus important que ce qui peut être effectivement capturé, un message d'erreur vous sera retourné.

4.2.2 Cas d'un paiement complémentaire par CB

Dans le cas où la commande a été réglée avec plusieurs moyens de paiement, plusieurs numéros de transactions pourront être associés à un seul numéro d'appel.

La capture d'un montant (totale ou partielle) pourra être demandée en renseignant n'importe lequel de ces numéros de transactions ; à condition que la valorisation de la variable ACQUEREUR soit cohérente avec le numéro de transaction utilisé.

Voir aussi : **§4.5 Cas pratique**

4.2.3 Exemple

Dans le cas d'une capture, la trame à envoyer sera de la forme suivante :

```
POST https://ppps.paybox.com/PPPS.php
VERSION=00103
&TYPE=00002
&SITE=1666666
&RANG=16
&NUMQUESTION=102451803
&MONTANT=1000
&DEVISE=978
&REFERENCE=TestPaybox
&NUMAPPEL=2310165
&NUMTRANS=722487980
&ACTIVITE=024
&DATEQ=08042016
&ACQUEREUR=...
&CLE=1999888I
```


4.3 ANNULATION

4.3.1 Description

L'annulation d'un paiement pourra être demandée après la réalisation du paiement par le client et à la place de l'action de capture.

Une annulation de la transaction pourra être totale ou partielle.

Dans le cas d'une annulation partielle, le montant qui n'est pas annulé sera automatiquement capturé.

Si l'annulation porte sur un montant plus important que ce qui peut être effectivement annulé, un email sera adressé au marchand afin de préciser le montant n'ayant pas pu être annulé. Dans le cas où l'annulation porte sur un moyen de paiement ne supportant pas l'annulation ; un message d'erreur vous sera retourné.

Remarque : Une annulation d'un montant supérieur au montant total de la transaction sera refusée.

4.3.2 Cas d'un paiement complémentaire par CB

Dans le cas où la commande a été réglée avec plusieurs moyens de paiement, plusieurs numéros de transactions pourront être associés à un seul numéro d'appel.

L'annulation d'un montant (totale ou partielle) pourra être demandée en renseignant n'importe lequel de ces numéros de transactions ; à condition que la valorisation de la variable ACQUEREUR soit cohérente avec le numéro de transaction utilisé.

Voir aussi : §4.5 Cas pratique.

4.3.3 Exemple

Dans le cas d'une annulation, la trame à envoyer pourrait être de la forme suivante :

```
POST https://ppps.paybox.com/PPPS.php
VERSION=00103
&TYPE=00005
&SITE=1666666
&RANG=16
&NUMQUESTION=102451803
&MONTANT=1000
&DEVISE=978
&REFERENCE=TestPaybox
&NUMAPPEL=2310165
&NUMTRANS=722487980
&ACTIVITE=024
&DATEQ=08042016
&ACQUEREUR=...
&CLE=1999888I
```

4.4 REMBOURSEMENT

4.4.1 Description

Le remboursement d'un paiement pourra être demandé lorsque la capture aura déjà été réalisée.

Un remboursement de la transaction pourra être total ou partiel.

À la différence des opérations d'annulation, il sera possible de réaliser plusieurs remboursements partiels d'une même transaction.

Si la demande de remboursement porte sur un montant plus important que ce qui peut être effectivement remboursé, un email sera adressé au marchand afin de préciser le montant n'ayant pas pu être remboursé. Dans le cas où la demande de remboursement porte sur un moyen de paiement ne supportant pas le remboursement ; un message d'erreur vous sera retourné.

Remarque : Un remboursement d'un montant supérieur au montant total de la transaction sera refusé.

4.4.2 Cas d'un paiement complémentaire par CB

Si la commande a été réglée avec plusieurs moyens de paiement, plusieurs numéros de transactions pourront être associés à un seul numéro d'appel.

Le remboursement d'un montant (total ou partiel) pourra être demandé en renseignant n'importe lequel de ces numéros de transactions ; à condition que la valorisation de la variable ACQUEREUR soit cohérente avec le numéro de transaction utilisé.

4.4.3 Exemple

Dans le cas d'un remboursement, la trame à envoyer sera de la forme suivante :

```
POST https://ppps.paybox.com/PPPS.php
VERSION=00103
&TYPE=00014
&SITE=1666666
&RANG=16
&NUMQUESTION=102451803
&MONTANT=1000
&DEVISE=978
&REFERENCE=TestPaybox
&NUMAPPEL=2310165
&NUMTRANS=722487980
&ACTIVITE=024
&DATEQ=08042016
&ACQUEREUR=...
&CLE=1999888I
```

4.5 CAS PRATIQUE

4.5.1 Création de la transaction

Afin de clarifier la cinématique complète d'un paiement et la gestion d'un complément par Carte Bancaire, vous trouverez ci-dessous l'exemple d'un paiement ANCV. Considérons une commande d'un montant total de 100€.

```
PBX_SITE = 1666666
PBX_RANG = 16
PBX_TOTAL = 10000
PBX_IDENTIFIANT = 7546450
PBX_DEVISE = 978
PBX_CMD = foX8PuNwrNc8
PBX_PORTEUR = test@paybox.com
PBX_LANGUE = FRA
PBX_ANNULE = http://www.sitemarchand.com/?CANCEL
PBX_EFFECTUE = http://www.sitemarchand.com/?OK
PBX_REFUSE = http://www.sitemarchand.com/?NOK
PBX_ATTENTE = http://www.sitemarchand.com/?WAIT
PBX_REPONDRE_A= http://www.sitemarchand.com/?
PBX_RETOUR =
Mt:M;Ref:R;Appel:T;ChoixPaiement:P;ChoixCarte:C;Erreur:E;Transaction:S;Signature:K
PBX_SOURCE = HTML
PBX_TYPEPAIEMENT = LIMONETIK
PBX_TYPECARTE = ANCV
PBX_HASH=SHA512
PBX_HMAC=6C810AFC992A8564EAE1576130FD1F513844F71724A17D3C3C68AD8D9A1A86EF0
E25F558A72C8DFC40AB9FA96FDCFCFAF84ACB0C44AFE5733338744F884149A0C
```

Le règlement par le porteur est réalisé en deux parties sur la page de paiement :

- 60€ par e-Chèques Vacances
- 40€ par complément Carte Bancaire

Une fois le paiement réalisé, deux appels IPN seront adressés par la plateforme Verifone, par exemple :

- <http://www.sitemarchand.com/?Mt=6000&Ref=foX8PuNwrNc8&Appel=0000001&ChoixPaiement=LIMONETIK&ChoixCarte=ANCV&Erreur=00000&Transaction=000000002&Signature=vy0...3D>

Pour la partie e-Chèque Vacances.

- <http://www.sitemarchand.com/?Mt=4000&Ref=foX8PuNwrNc8&Appel=0000001&Abo=0&ChoixPaiement=LIMONETIK&ChoixCarte=LIMOCB&Erreur=00000&Transaction=000000003&Signature=vy0...3D>

Pour la partie complément Carte Bancaire.

Il s'agit de 2 transactions distinctes (00000002 & 00000003) ayant le même numéro d'appel (00000001) et la même référence (foX8PuNwrNc8), mais utilisant 2 moyens de paiement différents (ANCV & LIMOCB).

Plus de détails sur la cinématique **2.2.2 Cas d'un paiement avec un complément CB.**

4.5.2 Capture totale

Le montant total à considérer sera le montant de 100€ et pourra être capturé avec l'un des deux appels Paybox Direct suivants :

```
POST
https://ppps.paybox.com/PPPS.php
VERSION=00104
&TYPE=00002
&SITE=1666666
&RANG=16
&NUMQUESTION=102451803
&MONTANT=10000
&DEVISE=978
&REFERENCE=TestPaybox
&NUMAPPEL=0000001
&NUMTRANS=00000002
&ACTIVITE=024
&DATEQ=08042016
&ACQUEREUR=ANCV
&CLE=1999888I
```

```
POST
https://ppps.paybox.com/PPPS.php
VERSION=00104
&TYPE=00002
&SITE=1666666
&RANG=16
&NUMQUESTION=102451804
&MONTANT=10000
&DEVISE=978
&REFERENCE=TestPaybox
&NUMAPPEL=0000001
&NUMTRANS=00000003
&ACTIVITE=024
&DATEQ=08042016
&ACQUEREUR=LIMOCB
&CLE=1999888I
```

Il n'y a pas d'autres opérations nécessaires pour que le virement du montant de 100€ soit demandé vers les comptes du marchand.

4.5.3 Capture partielle

Dans le cas d'une capture d'un montant inférieur à 100€, il suffira de modifier la valorisation du champ MONTANT dans l'une des trames Paybox Direct décrites ci-dessous (60€ par exemple) :

```
POST
https://ppps.paybox.com/PPPS.php
VERSION=00104
&TYPE=00002
&SITE=1666666
&RANG=16
&NUMQUESTION=102451803
&MONTANT=6000
&DEVISE=978
&REFERENCE=TestPaybox
&NUMAPPEL=0000001
&NUMTRANS=00000002
&ACTIVITE=024
&DATEQ=08042016
&ACQUEREUR=ANCV
&CLE=1999888I
```

```
POST
https://ppps.paybox.com/PPPS.php
VERSION=00104
&TYPE=00002
&SITE=1666666
&RANG=16
&NUMQUESTION=102451804
&MONTANT=6000
&DEVISE=978
&REFERENCE=TestPaybox
&NUMAPPEL=0000001
&NUMTRANS=00000003
&ACTIVITE=024
&DATEQ=08042016
&ACQUEREUR=LIMOCB
&CLE=1999888I
```

La capture d'un montant inférieur à 100€ sera considérée comme partielle et déclenchera donc l'annulation du montant restant.

Une capture de 60 € déclenchera automatiquement une demande d'annulation de 40€.

Le montant capturé de 60€ pourrait alors être remboursé alors que plus aucune opération ne sera possible sur le montant annulé de 40€.

4.5.4 Annulation Totale

Il est possible de réaliser une annulation totale d'une transaction qui n'a pas encore été capturée, pour cela on peut utiliser un des deux appels Paybox Direct suivants :

```
POST
https://ppps.paybox.com/PPPS.php
VERSION=00104
&TYPE=00005
&SITE=1666666
&RANG=16
&NUMQUESTION=102451803
&MONTANT=10000
&DEVISE=978
&REFERENCE=TestPaybox
&NUMAPPEL=0000001
&NUMTRANS=000000002
&ACTIVITE=024
&DATEQ=08042016
&ACQUEREUR=ANCV
&CLE=1999888I
```

```
POST
https://ppps.paybox.com/PPPS.php
VERSION=00104
&TYPE=00005
&SITE=1666666
&RANG=16
&NUMQUESTION=102451804
&MONTANT=10000
&DEVISE=978
&REFERENCE=TestPaybox
&NUMAPPEL=0000001
&NUMTRANS=000000003
&ACTIVITE=024
&DATEQ=08042016
&ACQUEREUR=LIMOCB
&CLE=1999888I
```

Il n'y aura pas d'autres opérations possibles pour ces montants.

5. BACK OFFICE

5.1 PREREQUIS

Pour être en mesure d'accepter des moyens de paiement via Limonetik, il sera nécessaire pour le marchand de migrer sur le Back Office Vision.

5.2 SPECIFICITES

En plus de visualiser les transactions, le Back Office permettra de réaliser les opérations suivantes :

- Remboursement
- Capture de la transaction
- Annulation

Attention : Les fonctionnalités peuvent être limitées selon le moyen de paiement proposé.

Les opérations possibles pour une transaction particulière seront résumées dans les détails de la transaction proposés par le Back Office Vision.

5.3 CAPTURE

Capturer

Permet de capturer totalement ou partiellement une transaction.

La capture totale prendra en compte l'ensemble des transactions nécessaires au règlement de la commande.

Concrètement, le complément Carte Bancaire sera capturé en plus du moyen de paiement principal.

5.4 ANNULATION

Annuler

Permet d'annuler totalement une transaction.

L'annulation totale prendra en compte l'ensemble des transactions nécessaires au règlement de la commande.

Concrètement, le complément Carte Bancaire sera annulé en plus du moyen de paiement principal.

5.5 REMBOURSEMENT

Rembourser

Permet de rembourser totalement ou partiellement une transaction, après que la capture ait été faite.

Lorsqu'une transaction peut être remboursée, cette icône est active. En cliquant dessus, une fenêtre popup dédiée à la gestion des remboursements s'ouvre :

Remboursement d'une transaction

Référence commande Test PAYBOX

Remboursement TOTAL

10 EUR Rembourser la totalité

Remboursement PARTIEL

10 EUR Rembourser cette somme

Fermer

Figure 4 : popup de remboursement

Le remboursement peut être partiel ou total. Le montant à rembourser peut être inférieur ou égal au montant de la transaction initiale, mais jamais supérieur à celui-ci.

Il est possible d'effectuer plusieurs remboursements successifs à hauteur du montant total de la commande.

Le remboursement total prendra en compte l'ensemble des transactions nécessaires au règlement de la commande.

Concrètement, le complément Carte Bancaire sera remboursé en plus du moyen de paiement principal.

6. SUPPORT — CONTACT — TESTS

6.1 MANUELS D'INTEGRATION PAYBOX

Pour tous vos besoins spécifiques, vous pourrez vous reporter au manuel d'intégration du produit Paybox concerné.

Ces manuels sont disponibles sur la page suivante :

<http://www1.paybox.com/espace-integrateur-documentation/manuels/>

6.2 CONTACTS

Pour vos demandes d'assistance, nos équipes restent à disposition des commerçants et intégrateurs, du lundi au vendredi de 9 h à 18 h sans interruption.

Service Support technique & fonctionnel :

support-paybox@verifone.com

0 825 305 004

Service 0,15 € / min
+ prix appel

Lors de tout contact avec nos services, il faut impérativement communiquer vos identifiants Paybox :

- Numéro de site (7 chiffres)
- Numéro de rang (2 chiffres)
- Numéro d'identification Paybox (1 à 9 chiffres)

6.3 PARAMETRES DE TESTS

6.3.1 Accès générique

Votre intégration pourra être testée sur la plateforme de préproduction Paybox à l'aide d'un des contrats génériques suivant :

Site de test Pack Flexible :

- Numéro de site : 1666666
- Numéro de rang : 16
- Identifiant : 7546450
- Clé PPS : 1999888I
- Clé HMAC :
0123456789ABCDEF0123456789ABCDEF0123456789ABCDEF0123456789ABCDEF0123456789ABCDEF0123456789ABCDEF0123456789ABCDEF

Les transactions créées seront visibles dans le Back-Office Vision via les informations d'identifications suivantes :

- Accès Vision : <https://preprod-guest.paybox.com/Vision/>
- Login Vision : test.limo.16@verifone.com
- Mot de passe Vision : test.limo.16!

Site de test Pack Plus :

- Numéro de site : 1666666
- Numéro de rang : 17
- Identifiant : 7632645
- Clé PPS : 1999888I
- Clé HMAC :
0123456789ABCDEF0123456789ABCDEF0123456789ABCDEF0123456789ABCDEF0123456789ABCDEF0123456789ABCDEF0123456789ABCDEF

Les transactions créées seront visibles dans le Back-Office Vision via les informations d'identifications suivantes :

- Accès Vision : <https://preprod-guest.paybox.com/Vision/>
- Login Vision : test.limo.17@verifone.com
- Mot de passe Vision : test.limo.17!

6.3.2 Test sur le contrat du marchand

Une fois le contrat associé au moyen de paiement ouvert sur le compte du marchand, il sera possible de procéder à des tests en préproduction directement depuis le contrat du marchand.

Les tests sur le contrat du marchand sont une étape indispensable permettant de s'assurer de la bonne configuration du moyen de paiement et de son implémentation.

7. MOYENS DE PAIEMENT

7.1 E-CHEQUE-VACANCES

7.1.1 Description

L'e-Chèque-Vacances ANCV est un moyen de paiement pouvant être utilisé pour régler des dépenses dans des domaines aussi variés que l'hébergement, la restauration, les séjours et transport.

Ces chèques sont acceptés en France (DOM-TOM inclus) et pour tous voyages à destination d'un pays de l'Union européenne.



7.1.2 Tableau fonctionnalités

Moyen de paiement	Complément CB	Capture	Annulation	Remboursement
e-Chèque-Vacances	Oui	Oui	Non	Non

7.1.3 Contraintes spécifiques

Le marchand devra prendre contact avec l'ANCV pour demander à être agréé par l'ANCV ou en indiquant son numéro de convention si l'agrément a déjà été obtenu :

- Par e-mail à l'adresse dédiée suivante, psp@ancv.fr
- Par téléphone au 0825 844 344 (0,15 €/min)

L'ANCV vous communiquera l'attestation à remettre à Verifone en plus de votre numéro de convention.

7.1.4 Données techniques

Pour les appels Paybox System, les valeurs spécifiques au e-Chèque-Vacances sont les suivantes :

- `PBX_TYPEPAIEMENT = LIMONETIK`
- `PBX_TYPECARTE = ANCV`

Pour les appels Paybox Direct, les valeurs spécifiques au e-Chèque-Vacances sont les suivantes :

- ACQUEREUR = ANCV

7.1.5 Cinématique de paiement

La réalisation d'un paiement e-Chèque-Vacances se déroule comme suit.

Une page de choix permet au client de sélectionner le moyen de paiement e-Chèque-Vacances.

Paybox
by Verifone

Fr Français

Résumé de la transaction

LA BOUTIQUE DE TEST

Référence de la transaction 1826238084

Montant 100,00 EUR

Choisissez votre moyen de paiement

Sélectionnez un moyen de paiement ci-dessous

CB VISA mastercard e.BLEUE ANCV CHÈQUE-VACANCES

Paybox Services® Infos Sécurité SSL Commerce : France Annuler

Figure 5 : Page de choix hébergée par Verifone e-Commerce

Lors du premier paiement d'un porteur, une page sera affichée pour confirmer que le porteur est bien en possession de e-Chèques-Vacances.



Cet espace est réservé au paiement e-Chèque-Vacances

<p>✓</p> <p>Si vous êtes en possession du e-Chèque-Vacances ci-dessous, utilisable uniquement sur Internet</p>  <p>Vous pouvez continuer le paiement</p>	<p>✗</p> <p>Si vous êtes en possession du Chèque-Vacances ci-dessous</p>  <p>Référez-vous aux conditions générales de vente du commerçant</p>
--	---

J'ai bien des e-Chèques-Vacances

Annuler

Figure 6 : Page de confirmation e-Chèques-Vacances

Le client est alors redirigé vers la page de paiement hébergée par Limonetik.



Paiement par e-Chèque-Vacances

1 Saisissez les informations concernant vos e-Chèques-Vacances

Ajouter d'autres e-Chèques-Vacances du même carnet...

N°Chèque (?)	N°Organisme (?)	Année émission (?)	Valeur	Code sécurité (?)	
123456789	12345678	2017	60,00 €	✓	Supprimer
Total e-Chèque-Vacances			60,00 €		
Reste à payer			40,00 €		

...Ou ajoutez des e-Chèques-Vacances d'un autre carnet.

N°Chèque (?)	N°Organisme (?)	Année émission (?)	Valeur	Code sécurité (?)	
ex: 1234	ex: 1234	▼		ex: 1234	Ajouter

2 Réglez le complément par carte bancaire

*Lorsque vous n'avez plus de e-Chèque-Vacances à ajouter, nous vous invitons à régler le solde de **40,00 €** par carte bancaire*

[Annuler](#)

[Payer le complément par carte bancaire](#)

Récapitulatif

Paybox
Powered by VeriFone

Prix : **100,00 €**

e-Chèque-Vacances : **60,00 €**

Reste à payer : **40,00 €**

Questions fréquentes



PAIEMENT SÉCURISÉ

Figure 7 : Page de paiement hébergée par Limonetik

Si nécessaire, un paiement complémentaire par Carte Bancaire peut être réalisé.

Total e-Chèque-Vacances	60,00 €
Reste à payer	40,00 €

[Modifier](#)

2 Réglez le complément par carte bancaire

*Lorsque vous n'avez plus de e-Chèque-Vacances à ajouter, nous vous invitons à régler le solde de **40,00 €** par carte bancaire*

[Questions fréquentes](#)

PAIEMENT SÉCURISÉ

Type de carte

Type de carte*

Numéro de carte*

Date de fin de validité (MM/AA)*

Cryptogramme visuel : (?)
3 derniers chiffres au dos de la carte*

[Valider](#)

* Informations obligatoires
Nationalité indisponible

[Annuler](#)

Figure 8 : l'iframe Paybox permettant le paiement complémentaire par Carte Bancaire

Finalement, le ticket associé au paiement sera présenté au client.

Dans les cas où le marchand ne souhaite pas que ce ticket soit visible, le client sera redirigé immédiatement vers le site marchand.

Limonetik	<p>Paiement réalisé avec succès Merci de votre confiance</p> <p>Ceci est une image du ticket électronique qui vous sera envoyé par E-mail</p> <p>RETOUR COMMERCE</p>
le 15/10/2018 à 17:54	
TEST PAYBOX HMAC 1	
1666666	
00 017 14003431 M DEBIT @	
AUTO:	
MONTANT = 100.00 EUR	
TICKET A CONSERVER	

Figure 9 : Ticket de paiement

7.1.6 Back Office

La transaction e-Chèque-Vacances ainsi que le paiement complémentaire par Carte Bancaire qui peut lui être associé seront visibles dans le Back Office Vision. Elles porteront le même numéro d'appel et partageront également la même référence commande.

Elles se distingueront l'une de l'autre en ayant :

- Leurs propres numéros de transaction.
- Des moyens de paiement différents « e-Chèque-Vacances » ou « Complément Carte Bancaire ».
- Des montants différents, la somme de ces montants correspondra au montant de la commande.

Recherche des Transactions Tout capturer... Tout envoyer...

e-commerce - Canal CNP

1 filtre actif

Date & Heure : 04/07/2016 - 01/10/2016

Chercher Modifier les filtres Réinitialiser

Dat...	Num...	Num...	Réfé...	Mon...	Typ...	Stat...	Stat...	Moyen de paiement	Pay...	Pay...	Em...	Ma...	Nu...	Gara...	Dét...
19/09/	72250	23202	TestPa	15.00 €	Débit	Refusé	N/A	e-Chèque-Vacances		???		MesCl	1	Non	
19/09/	72250	23202	Q2r7W	10.00 €	Débit	Accepté	En att.	e-Chèque-Vacances		???		MesCl	1	Non	
19/09/	72250	23202	Q2r7W	5.00 €	Débit	Accepté	En att.	Complément Carte Bancaire		???		MesCl	1	Non	
19/09/	72250	23202	zzU8iki	15.00 €	Débit	En att.	En att.	e-Chèque-Vacances		???		MesCl	1	Non	

Figure 10 : Vision — e-Chèque-Vacances

7.1.7 Tests

7.1.7.1 Informations de test e-Chèque-Vacances

Les e-Chèques-Vacances de tests étant très rares, une simulation de paiement a été mise en place pour permettre les tests d'intégrations.

Les e-Chèques-Vacances de tests seront tous d'un montant de 10€.

Attention : Les tentatives de paiement de moins de 10€ rencontreront une erreur lors de la saisie du e-Chèque-Vacances.

Une fois la page de paiement atteinte, la réalisation d'un test pourra se dérouler comme suit :

- Champ N° de chèque : 9 chiffres
- Champ N° Organisme : 8 chiffres
- Année : 4 chiffres
- Code sécurité :
 - Un nombre inférieur à 9991 définit le nombre d'e-Chèques-Vacances utilisés.
 - Une valeur qui n'est pas un nombre ajout un seul e-Chèques-Vacances ou valide un e-Chèque-Vacances déjà renseigné.
 - Les nombres de 9991 à 9999 permettent le déclenchement de différents cas d'erreurs.

Code sécurité	Comportement associé
9991	Message en front sur la page : « Ce chèque n'est pas valide. Veuillez vérifier les informations saisies et réessayer. Pensez également à ressaisir le code de sécurité. »
9993	Message en front sur la page : « Une de vos données est erronée. »

9994	Page d'erreur avec le message suivant : « La combinaison N° Chèque / N° Organisme / Année émission n'est pas valide. Merci de cliquer sur le bouton ci-dessous afin de sélectionner un autre mode de paiement. »
9995	Page d'erreur avec le message suivant : « La session de paiement par e-Chèques-Vacances est expirée. Vos e-Chèques-Vacances n'ont pas été débités. Ils sont de nouveau disponibles pour une nouvelle transaction. »
9996	Message en front sur la page : « Une de vos données est erronée. Attention, 1 tentative restante. »
9997	Message en front sur la page : « Une de vos données est erronée. Attention, 2 tentatives restantes. »
9998	Message en front sur la page : « La saisie de ce e-Chèque-Vacances est maintenant indisponible. Pour le débloquent, veuillez contacter le Service Client de l'ANCV au 0820 000 092. »
9999	Page d'erreur avec le message suivant : « Le paiement par e-Chèque-Vacances est temporairement indisponible. Les e-Chèques-Vacances soumis seront disponibles dans quelques minutes. Merci de cliquer sur le bouton ci-dessous afin de sélectionner un autre mode de paiement »

N°Chèque ?	N°Organisme ?	Année émission ?	Valeur	Code sécurité ?	
111111111	111111111	2014	60,00 €	✓	Supprimer
111111112	111111111	2014	60,00 €	9996	Ajouter
⚠ Une de vos données est erronée. Attention, 1 tentative restante.					
111111113	111111111	2014	60,00 €	✓	Supprimer
111111114	111111111	2014	60,00 €	ex: 1234	Ajouter
111111115	111111111	2014	60,00 €		Bloqué

Figure 11 : Exemple d'erreur

7.1.7.2 Exemple d'un paiement test

1 Saisissez les informations concernant vos e-Chèques-Vacances

Vous n'avez pas encore ajouté de e-Chèque-Vacances

N°Chèque ?	N°Organisme ?	Année émission ?	Valeur	Code sécurité ?	
111111111	111111111	2014		0005	Ajouter

Figure 12 : Ajout de 5 e-Chèques-Vacances.

N°Chèque ?	N°Organisme ?	Année émission ?	Valeur	Code sécurité ?	
111111111	111111111	2014	60,00 €	✓	Supprimer
111111112	111111111	2014	60,00 €	ex: 1234	Ajouter
111111113	111111111	2014	60,00 €	aaaa	Ajouter
111111114	111111111	2014	60,00 €	ex: 1234	Ajouter
111111115	111111111	2014	60,00 €	ex: 1234	Ajouter
Total e-Chèque-Vacances			60,00 €		
Reste à payer			440,00 €		

Figure 13 : Validation d'un e-Chèque-Vacances déjà renseigné.

N°Chèque ?	N°Organisme ?	Année émission ?	Valeur	Code sécurité ?	
111111111	111111111	2014	60,00 €	✓	Supprimer
111111112	111111111	2014	60,00 €	ex: 1234	Ajouter
111111113	111111111	2014	60,00 €	✓	Supprimer
111111114	111111111	2014	60,00 €	ex: 1234	Ajouter
111111115	111111111	2014	60,00 €	ex: 1234	Ajouter
Total e-Chèque-Vacances			120,00 €		
Reste à payer			380,00 €		

Figure 14 : Résultat.

7.2 COFIDIS 3XCB

7.2.1 Description

Cofidis 3xCB est une solution de financement permettant de régler des achats par Carte Bancaire en 3 fois.

Seuls les marchands partenaires de Cofidis pourront proposer ces moyens de paiement.

Les clients devront renseigner leurs informations personnelles sur le formulaire en ligne en plus des informations de leur Carte Bancaire.

Le scoring réalisé par Cofidis donne une réponse immédiate pour accorder ou refuser l'échéancier.

7.2.2 Tableau fonctionnalités

Moyen de paiement	Complément CB	Capture	Annulation	Remboursement
Cofidis 3xCB	Non	Oui	Oui	Oui

7.2.3 Contraintes spécifiques

Des informations additionnelles seront demandées pour permettre le scoring de la transaction par Cofidis. Ces informations pourront être transmises dans les variables PBX_CUSTOMER et PBX_BILLING (détails 7.2.4).

Le crédit Cofidis est disponible pour toutes les commandes d'un montant entre 100 € et 2300 €.

7.2.4 Données techniques

Pour les appels Paybox System, les valeurs spécifiques au moyen de paiement Cofidis 3xCB sont les suivantes :

- PBX_TYPEPAIEMENT = LIMONETIK
- PBX_TYPECARTE = COF3X
- PBX_CUSTOMER - décrite en 7.2.4.1
- PBX_BILLING - décrite en §7.2.4.2

Pour les appels Paybox Direct, les valeurs spécifiques au moyen de paiement Cofidis 3xCB sont les suivantes :

- ACQUEREUR = COF3X

7.2.4.1 PBX_CUSTOMER

Description du contenu de la variable PBX_CUSTOMER.

Nom	Description	Type	Présence
Customer	Balise XML à la racine	XML	O
Custom	preScoring donnée par Cofidis concaténé à la date de naissance du client.	ANS..250 (couples clé=valeur décrit ci-après)	O

Remarque : La date de naissance peut ne pas être renseignée.

AN : Alpha Numérique sans caractères spéciaux
 ANP : Alpha Numérique avec les espaces et caractères accentués
 ANS : Alpha Numérique avec caractères spéciaux
 N : Numérique uniquement
 A : Alphabétique uniquement

O : Obligatoire
 C : Conditionnel
 F : Facultatif

Description du champ Custom :

Les informations seront attendues sous forme de clé=valeur, avec les contraintes suivantes :

- La valeur envoyée doit être XML encodée.
- Le séparateur entre deux couples clé=valeur sera &

Ce format sera utilisé pour transmettre deux données :

- preScoringCode : code de Pré-Score qui sera transmis au moyen de paiement.

Contraintes :

- o Commencer par PS suivi de caractères numériques.
- o Maximum 7 caractères numériques.
- birthDate : date de naissance du client.

Contrainte :

- o Format ISO 8601 (YYYY-MM-DD)

Exemple : preScoringCode=PS2208130&birthDate=1985-08-25
 XML encodé : preScoringCode=PS2208130&birthDate=1985-08-25

Exemple :

```
<Customer>
  <Custom>preScoringCode=PS2208130&amp;birthDate=1985-08-25</Custom>
</Customer>
```

7.2.4.2 PBX_BILLING

Description du contenu de la variable PBX_BILLING.

Nom	Description	Type	Présence
Biling	Balise XML à la racine	XML	O
Address	Balise XML	XML	O
FirstName	Prénom du client	ANP..50 (incluant / - ')	O
LastName	Nom du client	ANP..50 (incluant / - ')	O
Address1	Adresse de facturation	ANS..50	O
Address2	Adresse de facturation	ANS..50	F
ZipCode	Code postal de l'adresse de facturation	ANS..12	O
City	Ville de l'adresse de facturation	ANS..50	O
CountryCode	Code pays de l'adresse de facturation	ANS..50	O
CountryName	Pays de l'adresse de facturation	ANS..50	O
CountryCode HomePhone	Code pays du numéro de téléphone fixe du client.	"+" & Num[1..3]	C1
HomePhone	Numéro de téléphone fixe du client	ANS..25	C1
CountryCode MobilePhone	Code pays du numéro de téléphone portable du client	"+" & Num[1..3]	C2
MobilePhone	Numéro de téléphone portable du client	ANS..25	C2

AN : Alpha Numérique sans caractères spéciaux
 ANP : Alpha Numérique avec les espaces et caractères accentués
 ANS : Alpha Numérique avec caractères spéciaux
 N : Numérique uniquement
 A : Alphabétique uniquement

O : Obligatoire
 C : Conditionnel
 F : Facultatif

Exemple :

```
<Billing>
  <Address>
    <FirstName>Jean</FirstName>
    <LastName>Dupont</LastName>
    <Address1>12 rue Paul Dautier</Address1>
    <ZipCode>78140</ZipCode>
    <City>Vélizy-Villacoublay</City>
    <CountryCode>250</CountryCode>
    <CountryName>France</CountryName>
    <CountryCodeHomePhone>+33</CountryCodeHomePhone>
    <HomePhone>123456789</HomePhone>
    <CountryCodeMobilePhone>+33</CountryCodeMobilePhone>
    <MobilePhone>123456789</MobilePhone>
  </Address>
```

</Billing>

7.2.5 Cinématique de paiement

Le paiement par Cofidis 3xCB s'intégrera aux interfaces Paybox et viendra s'ajouter aux moyens de paiement disponibles.

Le choix a été fait de passer par un partenaire technique (Limonetik) pour traiter Cofidis 3xCB, ce choix a un impact sur la cinématique de paiement, car le porteur doit être redirigé vers les interfaces Limonetik pour réaliser son paiement.

La cinématique sera donc la suivante :

- Saisie des informations client sur le site du marchand.
- Sélection du moyen de paiement Cofidis 3xCB.
(Sur la page de choix hébergée par Paybox ou par le commerçant.)
- Redirection vers la page de paiement Limonetik.
- Saisie des informations Carte Bancaire.
- (Optionnel) Affichage du/des tickets de transaction.
- Retour vers le site marchand.

7.2.6 Tests

7.2.6.1 Informations de test Codifis 3xCB

Une fois l'implémentation réalisée, elle pourra être testé en utilisant les cartes de tests ci-dessous :

- *Carte OK : 4977830073221997 - 03/19 - 759*
- *Carte KO : 5132830362297962 - 03/19 - 214*

Avant de pouvoir réaliser les tests, le moyen de paiement devra être ouvert sur le compte marchand souhaité.

7.3 COFIDIS 4XCB

7.3.1 Description

Cofidis 4xCB est une solution de financement permettant de régler des achats par Carte Bancaire en 4 fois.

Seuls les marchands partenaires de Cofidis pourront proposer ces moyens de paiement.

Les clients devront renseigner leurs informations personnelles sur le formulaire en ligne en plus des informations de leur Carte Bancaire.

Le scoring réalisé par Cofidis donne une réponse immédiate pour accorder ou refuser l'échéancier.

7.3.2 Tableau fonctionnalités

Moyen de paiement	Complément CB	Capture	Annulation	Remboursement
Cofidis 4xCB	Non	Oui	Oui	Oui

7.3.3 Contraintes spécifiques

Des informations additionnelles seront demandées pour permettre le scoring de la transaction par Cofidis. Ces informations pourront être transmises dans les variables PBX_CUSTOMER et PBX_BILLING (détails 7.2.4).

Le crédit Cofidis est disponible pour toutes les commandes d'un montant entre 100 € et 2300 €.

7.3.4 Données techniques

Pour les appels Paybox System, les valeurs spécifiques au moyen de paiement Cofidis 4xCB sont les suivantes :

- PBX_TYPEPAIEMENT = LIMONETIK
- PBX_TYPECARTE = COF4X
- PBX_CUSTOMER - décrite en 7.2.4.1
- PBX_BILLING - décrite en 7.2.4.2

Pour les appels Paybox Direct, les valeurs spécifiques au moyen de paiement Cofidis 4xCB sont les suivantes :

- ACQUEREUR = COF4X

7.3.4.1 PBX_CUSTOMER

Description du contenu de la variable PBX_CUSTOMER.

Nom	Description	Type	Présence
Customer	Balise XML à la racine	XML	O
Custom	preScoring donnée par Cofidis concaténé à la date de naissance du client.	ANS..250 (couples clé=valeur décrit ci-après)	O

AN : Alpha Numérique sans caractères spéciaux

ANP : Alpha Numérique avec les espaces et caractères accentués

ANS : Alpha Numérique avec caractères spéciaux

N : Numérique uniquement

A : Alphabétique uniquement

O : Obligatoire

C : Conditionnel

F : Facultatif

Description du champ Custom :

Les informations seront attendues sous forme de clé=valeur, avec les contraintes suivantes :

- La valeur envoyée doit être XML encodée.
- Le séparateur entre deux couples clé=valeur sera &

Ce format sera utilisé pour transmettre deux données :

- preScoringCode : code de Pré-Score qui sera transmis au moyen de paiement.
Contraintes :
 - o Commencer par PS suivi de caractères numériques.
 - o Maximum 7 caractères numériques.
- birthDate : date de naissance du client.
Contrainte :
 - o Format ISO 8601 (YYYY-MM-DD)

Exemple : preScoringCode=PS2208130&birthDate=1985-08-25

XML encodé : preScoringCode=PS2208130&birthDate=1985-08-25

Exemple :

```
<Customer>
  <Custom>preScoringCode=PS2208130&amp;birthDate=1985-08-25</Custom>
</Customer>
```

7.3.4.2 PBX_BILLING

Description du contenu de la variable PBX_BILLING.

Nom	Description	Type	Présence
Biling	Balise XML à la racine	XML	O
Address	Balise XML	XML	O
FirstName	Prénom du client	ANP..50 (incluant / - ')	O
LastName	Nom du client	ANP..50 (incluant / - ')	O
Address1	Adresse de facturation	ANS..50	O
Address2	Adresse de facturation	ANS..50	F
ZipCode	Code postal de l'adresse de facturation	ANS..12	O
City	Ville de l'adresse de facturation	ANS..50	O
CountryCode	Code pays de l'adresse de facturation	ANS..50	O
CountryName	Pays de l'adresse de facturation	ANS..50	O
CountryCode HomePhone	Code pays du numéro de téléphone fixe du client.	"+" & Num[1..3]	C1
HomePhone	Numéro de téléphone fixe du client	ANS..25	C1
CountryCode MobilePhone	Code pays du numéro de téléphone portable du client	"+" & Num[1..3]	C2
MobilePhone	Numéro de téléphone portable du client	ANS..25	C2

AN : Alpha Numérique sans caractères spéciaux
 ANP : Alpha Numérique avec les espaces et caractères accentués
 ANS : Alpha Numérique avec caractères spéciaux
 N : Numérique uniquement
 A : Alphabétique uniquement

O : Obligatoire
 C : Conditionnel
 F : Facultatif

Exemple :

```
<Billing>
  <Address>
    <FirstName>Jean</FirstName>
    <LastName>Dupont</LastName>
    <Address1>12 rue Paul Dautier</Address1>
    <ZipCode>78140</ZipCode>
    <City>Vélizy-Villacoublay</City>
    <CountryCode>250</CountryCode>
    <CountryName>France</CountryName>
    <CountryCodeHomePhone>+33</CountryCodeHomePhone>
    <HomePhone>123456789</HomePhone>
    <CountryCodeMobilePhone>+33</CountryCodeMobilePhone>
    <MobilePhone>123456789</MobilePhone>
  </Address>
</Billing>
```

7.3.5 Cinématique de paiement

Le paiement par Cofidis 4xCB s'intégrera aux interfaces Paybox et viendra s'ajouter aux moyens de paiement disponibles.

Le choix a été fait de passer par un partenaire technique (Limonetik) pour traiter Cofidis 4xCB, ce choix a un impact sur la cinématique de paiement, car le porteur doit être redirigé vers les interfaces Limonetik pour réaliser son paiement.

La cinématique sera donc la suivante :

- Saisie des informations client sur le site du marchand.
- Sélection du moyen de paiement Cofidis 4xCB.
(Sur la page de choix hébergée par Paybox ou par le commerçant.)
- Redirection vers la page de paiement Limonetik.
- Saisie des informations Carte Bancaire.
- (Optionnel) Affichage du/des tickets de transaction.
- Retour vers le site marchand.

7.3.6 Tests

7.3.6.1 Informations de test Codifis 4xCB

Une fois l'implémentation réalisée, elle pourra être testé en utilisant les cartes de tests ci-dessous :

- *Carte OK : 4977830073221997 - 03/19 - 759*
- *Carte KO : 5132830362297962 - 03/19 - 214*

Avant de pouvoir réaliser les tests, le moyen de paiement devra être ouvert sur le compte marchand souhaité.

7.4 SOFINCO (PAR DEFAULT)

7.4.1 Description

Sofinco est une solution de financement permettant de régler des achats par Carte Bancaire en 3 fois.

Les clients devront renseigner leurs informations personnelles sur le formulaire en ligne en plus des informations de leur Carte Bancaire.

7.4.2 Tableau fonctionnalités

Moyen de paiement	Complément CB	Capture	Annulation	Remboursement
Sofinco	Non	Oui	Oui	Oui

7.4.3 Contraintes spécifiques

Des informations additionnelles seront demandées pour permettre le scoring de la transaction par Sofinco. Ces informations pourront être transmises dans les variables PBX_CUSTOMER et PBX_BILLING (détails 7.2.4).

Attention : La capture d'un paiement Sofinco pourra uniquement être une capture du montant total de la transaction.

7.4.4 Données techniques

Pour les appels Paybox System, les valeurs spécifiques au moyen de paiement Sofinco 3xCB sont les suivantes :

- `PBX_TYPEPAIEMENT = LIMONETIK`
- `PBX_TYPECARTE = SOFINCO`
- `PBX_CUSTOMER` - décrite en 7.2.4.1
- `PBX_BILLING` - décrite en 7.2.4.2

Pour les appels Paybox Direct, les valeurs spécifiques au moyen de paiement Sofinco 3xCB sont les suivantes :

- `ACQUEREUR = SOFINCO`

7.4.4.1 PBX_CUSTOMER

Description du contenu de la variable PBX_CUSTOMER.

Nom	Description	Type	Présence
Customer	Balise XML à la racine	XML	O
Id	Identifiant du porteur donné par le marchand.	ANS..12	O
Custom	Exprime le type de type de paiement Sofinco souhaité.	ANS..20 (valeur unique décrite ci-après)	O

AN : Alpha Numérique sans caractères spéciaux

ANP : Alpha Numérique avec les espaces et caractères accentués

ANS : Alpha Numérique avec caractères spéciaux

N : Numérique uniquement

A : Alphabétique uniquement

O : Obligatoire

C : Conditionnel

F : Facultatif

Description du champ Custom :

Le champ Custom devra être valorisé avec la valeur ci-dessous pour permettre la réalisation d'un paiement Sofinco 3xCB.

Il s'agit de la seule valeur supportée actuellement :

- codebareme=3FOISCB

Exemple :

```
<Customer>
  <Id>ClientId01</Id>
  <Custom>codebareme=3FOISCB</Custom>
</Customer>
```

7.4.4.2 PBX BILLING

Description du contenu de la variable PBX BILLING.

Nom	Description	Type	Présence
Biling	Balise XML à la racine	XML	O
Address	Balise XML	XML	O
Title	Civilité du client	ANP..12 (incluant .)	F
FirstName	Prénom du client	ANP..50 (incluant / - ')	O
LastName	Nom du client	ANP..50 (incluant / - ')	O
Address1	Adresse de facturation	ANS..50	O
Address2	Adresse de facturation	ANS..50	F
ZipCode	Code postal de l'adresse de facturation	ANS..12	O
City	Ville de l'adresse de facturation	ANS..50	O

CountryCode	Code pays de l'adresse de facturation	ANS..50	O
CountryName	Pays de l'adresse de facturation	ANS..50	O
CountryCode HomePhone	Code pays du numéro de téléphone fixe du client.	"+" & Num[1..3]	C1
HomePhone	Numéro de téléphone fixe du client	ANS..25	C1
CountryCode MobilePhone	Code pays du numéro de téléphone portable du client	"+" & Num[1..3]	C2
MobilePhone	Numéro de téléphone portable du client	ANS..25	C2

Remarque : Il sera obligatoire de renseigner au moins un numéro de téléphone accompagné de son indicatif international.

AN : Alpha Numérique sans caractères spéciaux
 ANP : Alpha Numérique avec les espaces et caractères accentués
 ANS : Alpha Numérique avec caractères spéciaux
 N : Numérique uniquement
 A : Alphabétique uniquement

O : Obligatoire
 C : Conditionnel
 F : Facultatif

Exemple :

```
<Billing>
  <Address>
    <Title>M</Title>
    <FirstName>Jean</FirstName>
    <LastName>Dupont</LastName>
    <Address1>12 rue Paul Dautier</Address1>
    <ZipCode>78140</ZipCode>
    <City>Vélizy-Villacoublay</City>
    <CountryCode>250</CountryCode>
    <CountryName>France</CountryName>
    <CountryCodeHomePhone>+33</CountryCodeHomePhone>
    <HomePhone>123456789</HomePhone>
    <CountryCodeMobilePhone>+33</CountryCodeMobilePhone>
    <MobilePhone>123456789</MobilePhone>
  </Address>
</Billing>
```

7.4.5 Cinématique de paiement

Le paiement par Sofinco s'intégrera aux interfaces Paybox et viendra s'ajouter aux moyens de paiement disponibles.

Le choix a été fait de passer par un partenaire technique (Limonetik) pour traiter Sofinco, ce choix a un impact sur la cinématique de paiement, car le porteur doit être redirigé vers les interfaces Limonetik pour réaliser son paiement.

La cinématique sera donc la suivante :

- Saisie des informations client sur le site du marchand.
- Sélection du moyen de paiement Sofinco.
(Sur la page de choix hébergée par Paybox ou par le commerçant.)
- Redirection vers la page de paiement Limonetik.
- Saisie des informations Carte Bancaire.
- (Optionnel) Affichage du/des tickets de transaction.
- Retour vers le site marchand.

7.4.6 Tests

7.4.6.1 Informations de test Sofinco

Une fois l'implémentation réalisée, elle pourra être testé en utilisant les cartes de tests ci-dessous :

- 5131 6212 8179 4267 – 05/21 – 131
- 5131 6312 8180 4354 – 05/21 - 630

Avant de pouvoir réaliser les tests, le moyen de paiement devra être ouvert sur le compte marchand souhaité.

7.5 SOFINCO 3X CB

7.5.1 Description

Sofinco est une solution de financement permettant de régler des achats par Carte Bancaire en 3 fois.

Les clients devront renseigner leurs informations personnelles sur le formulaire en ligne en plus des informations de leur Carte Bancaire.

7.5.2 Tableau fonctionnalités

Moyen de paiement	Complément CB	Capture	Annulation	Remboursement
Sofinco	Non	Oui	Oui	Oui

7.5.3 Contraintes spécifiques

Des informations additionnelles seront demandées pour permettre le scoring de la transaction par Sofinco. Ces informations pourront être transmises dans les variables PBX_CUSTOMER et PBX_BILLING (détails 7.2.4).

Attention : La capture d'un paiement Sofinco pourra uniquement être une capture du montant total de la transaction.

7.5.4 Données techniques

Pour les appels Paybox System, les valeurs spécifiques au moyen de paiement Sofinco 3xCB sont les suivantes :

- `PBX_TYPEPAIEMENT = LIMONETIK`
- `PBX_TYPECARTE = SOF3X`
- `PBX_CUSTOMER` - décrite en 7.2.4.1
- `PBX_BILLING` - décrite en 7.2.4.2

Pour les appels Paybox Direct, les valeurs spécifiques au moyen de paiement Sofinco 3xCB sont les suivantes :

- `ACQUEREUR = SOF3X`

7.5.4.1 PBX_CUSTOMER

Description du contenu de la variable PBX_CUSTOMER.

Nom	Description	Type	Présence
Customer	Balise XML à la racine	XML	O
Id	Identifiant du porteur donné par le marchand.	ANS..12	O

AN : Alpha Numérique sans caractères spéciaux

ANP : Alpha Numérique avec les espaces et caractères accentués

ANS : Alpha Numérique avec caractères spéciaux

N : Numérique uniquement

A : Alphabétique uniquement

O : Obligatoire

C : Conditionnel

F : Facultatif

7.5.4.2 PBX BILLING

Description du contenu de la variable PBX BILLING.

Nom	Description	Type	Présence
Biling	Balise XML à la racine	XML	O
Address	Balise XML	XML	O
Title	Civilité du client	ANP..12 (incluant .)	F
FirstName	Prénom du client	ANP..50 (incluant / - ')	O
LastName	Nom du client	ANP..50 (incluant / - ')	O
Address1	Adresse de facturation	ANS..50	O
Address2	Adresse de facturation	ANS..50	F
ZipCode	Code postal de l'adresse de facturation	ANS..12	O
City	Ville de l'adresse de facturation	ANS..50	O
CountryCode	Code pays de l'adresse de facturation	ANS..50	O
CountryName	Pays de l'adresse de facturation	ANS..50	O
CountryCode HomePhone	Code pays du numéro de téléphone fixe du client.	"+" & Num[1..3]	C1
HomePhone	Numéro de téléphone fixe du client	ANS..25	C1
CountryCode MobilePhone	Code pays du numéro de téléphone portable du client	"+" & Num[1..3]	C2
MobilePhone	Numéro de téléphone portable du client	ANS..25	C2

Remarque : Il sera obligatoire de renseigner au moins un numéro de téléphone accompagné de son indicatif international.

AN : Alpha Numérique sans caractères spéciaux
 ANP : Alpha Numérique avec les espaces et caractères accentués
 ANS : Alpha Numérique avec caractères spéciaux
 N : Numérique uniquement
 A : Alphabétique uniquement

O : Obligatoire
 C : Conditionnel
 F : Facultatif

Exemple :

```
<Billing>
  <Address>
    <Title>M</Title>
    <FirstName>Jean</FirstName>
    <LastName>Dupont</LastName>
    <Address1>12 rue Paul Dautier</Address1>
    <ZipCode>78140</ZipCode>
    <City>Vélizy-Villacoublay</City>
    <CountryCode>250</CountryCode>
    <CountryName>France</CountryName>
    <CountryCodeHomePhone>+33</CountryCodeHomePhone>
    <HomePhone>123456789</HomePhone>
    <CountryCodeMobilePhone>+33</CountryCodeMobilePhone>
    <MobilePhone>123456789</MobilePhone>
  </Address>
</Billing>
```

7.5.5 Cinématique de paiement

Le paiement par Sofinco 4XCB s'intégrera aux interfaces Paybox et viendra s'ajouter aux moyens de paiement disponibles.

Le choix a été fait de passer par un partenaire technique (Limonetik) pour traiter Sofinco 4XCB, ce choix a un impact sur la cinématique de paiement, car le porteur doit être redirigé vers les interfaces Limonetik pour réaliser son paiement.

La cinématique sera donc la suivante :

- Saisie des informations client sur le site du marchand.
- Sélection du moyen de paiement Sofinco 4xCB.
(Sur la page de choix hébergée par Paybox ou par le commerçant.)
- Redirection vers la page de paiement Limonetik.
- Saisie des informations Carte Bancaire.
- (Optionnel) Affichage du/des tickets de transaction.
- Retour vers le site marchand.

7.5.6 Tests

7.5.6.1 Informations de test Sofinco

Une fois l'implémentation réalisée, elle pourra être testé en utilisant les cartes de tests ci-dessous :

- 5131 6212 8179 4267 – 05/21 – 131
- 5131 6312 8180 4354 – 05/21 - 630

Avant de pouvoir réaliser les tests, le moyen de paiement devra être ouvert sur le compte marchand souhaité.

7.6 SOFINCO 4X CB

7.6.1 Description

Sofinco est une solution de financement permettant de régler des achats par Carte Bancaire en 4 fois.

Les clients devront renseigner leurs informations personnelles sur le formulaire en ligne en plus des informations de leur Carte Bancaire.

7.6.2 Tableau fonctionnalités

Moyen de paiement	Complément CB	Capture	Annulation	Remboursement
Sofinco	Non	Oui	Oui	Oui

7.6.3 Contraintes spécifiques

Des informations additionnelles seront demandées pour permettre le scoring de la transaction par Sofinco. Ces informations pourront être transmises dans les variables PBX_CUSTOMER et PBX_BILLING (détails 7.2.4).

Attention : La capture d'un paiement Sofinco pourra uniquement être une capture du montant total de la transaction.

7.6.4 Données techniques

Pour les appels Paybox System, les valeurs spécifiques au moyen de paiement Sofinco 4xCB sont les suivantes :

- `PBX_TYPEPAIEMENT = LIMONETIK`
- `PBX_TYPECARTE = SOF4X`
- `PBX_CUSTOMER` - décrite en 7.2.4.1
- `PBX_BILLING` - décrite en 7.2.4.2

Pour les appels Paybox Direct, les valeurs spécifiques au moyen de paiement Sofinco 4xCB sont les suivantes :

- `ACQUEREUR = SOF34X`

7.6.4.1 PBX_CUSTOMER

Description du contenu de la variable PBX_CUSTOMER.

Nom	Description	Type	Présence
Customer	Balise XML à la racine	XML	O
Id	Identifiant du porteur donné par le marchand.	ANS..12	O

AN : Alpha Numérique sans caractères spéciaux

ANP : Alpha Numérique avec les espaces et caractères accentués

ANS : Alpha Numérique avec caractères spéciaux

N : Numérique uniquement

A : Alphabétique uniquement

O : Obligatoire

C : Conditionnel

F : Facultatif

7.6.4.2 PBX BILLING

Description du contenu de la variable PBX BILLING.

Nom	Description	Type	Présence
Biling	Balise XML à la racine	XML	O
Address	Balise XML	XML	O
Title	Civilité du client	ANP..12 (incluant .)	F
FirstName	Prénom du client	ANP..50 (incluant / - ')	O
LastName	Nom du client	ANP..50 (incluant / - ')	O
Address1	Adresse de facturation	ANS..50	O
Address2	Adresse de facturation	ANS..50	F
ZipCode	Code postal de l'adresse de facturation	ANS..12	O
City	Ville de l'adresse de facturation	ANS..50	O
CountryCode	Code pays de l'adresse de facturation	ANS..50	O
CountryName	Pays de l'adresse de facturation	ANS..50	O
CountryCode HomePhone	Code pays du numéro de téléphone fixe du client.	"+" & Num[1..3]	C1
HomePhone	Numéro de téléphone fixe du client	ANS..25	C1
CountryCode MobilePhone	Code pays du numéro de téléphone portable du client	"+" & Num[1..3]	C2
MobilePhone	Numéro de téléphone portable du client	ANS..25	C2

Remarque : Il sera obligatoire de renseigner au moins un numéro de téléphone accompagné de son indicatif international.

AN : Alpha Numérique sans caractères spéciaux
 ANP : Alpha Numérique avec les espaces et caractères accentués
 ANS : Alpha Numérique avec caractères spéciaux
 N : Numérique uniquement
 A : Alphabétique uniquement

O : Obligatoire
 C : Conditionnel
 F : Facultatif

Exemple :

```
<Billing>
  <Address>
    <Title>M</Title>
    <FirstName>Jean</FirstName>
    <LastName>Dupont</LastName>
    <Address1>12 rue Paul Dautier</Address1>
    <ZipCode>78140</ZipCode>
    <City>Vélizy-Villacoublay</City>
    <CountryCode>250</CountryCode>
    <CountryName>France</CountryName>
    <CountryCodeHomePhone>+33</CountryCodeHomePhone>
    <HomePhone>123456789</HomePhone>
    <CountryCodeMobilePhone>+33</CountryCodeMobilePhone>
    <MobilePhone>123456789</MobilePhone>
  </Address>
</Billing>
```

7.6.5 Cinématique de paiement

Le paiement par Sofinco 4XCB s'intégrera aux interfaces Paybox et viendra s'ajouter aux moyens de paiement disponibles.

Le choix a été fait de passer par un partenaire technique (Limonetik) pour traiter Sofinco 4XCB, ce choix a un impact sur la cinématique de paiement, car le porteur doit être redirigé vers les interfaces Limonetik pour réaliser son paiement.

La cinématique sera donc la suivante :

- Saisie des informations client sur le site du marchand.
- Sélection du moyen de paiement Sofinco 4xCB.
(Sur la page de choix hébergée par Paybox ou par le commerçant.)
- Redirection vers la page de paiement Limonetik.
- Saisie des informations Carte Bancaire.
- (Optionnel) Affichage du/des tickets de transaction.
- Retour vers le site marchand.

7.6.6 Tests

7.6.6.1 Informations de test Sofinco

Une fois l'implémentation réalisée, elle pourra être testé en utilisant les cartes de tests ci-dessous :

- 5131 6212 8179 4267 – 05/21 – 131
- 5131 6312 8180 4354 – 05/21 - 630

Avant de pouvoir réaliser les tests, le moyen de paiement devra être ouvert sur le compte marchand souhaité.

7.7 SOFINCO 3X CB SANS FRAIS

7.7.1 Description

Sofinco est une solution de financement permettant de régler des achats par Carte Bancaire en 3 fois Sans Frais.

Les clients devront renseigner leurs informations personnelles sur le formulaire en ligne en plus des informations de leur Carte Bancaire.

7.7.2 Tableau fonctionnalités

Moyen de paiement	Complément CB	Capture	Annulation	Remboursement
Sofinco	Non	Oui	Oui	Oui

7.7.3 Contraintes spécifiques

Des informations additionnelles seront demandées pour permettre le scoring de la transaction par Sofinco. Ces informations pourront être transmises dans les variables PBX_CUSTOMER et PBX_BILLING (détails 7.2.4).

Attention : La capture d'un paiement Sofinco pourra uniquement être une capture du montant total de la transaction.

7.7.4 Données techniques

Pour les appels Paybox System, les valeurs spécifiques au moyen de paiement Sofinco 3xCB Sans Frais sont les suivantes :

- `PBX_TYPEPAIEMENT = LIMONETIK`
- `PBX_TYPECARTE = SOF3XSF`
- `PBX_CUSTOMER` - décrite en 7.2.4.1
- `PBX_BILLING` - décrite en 7.2.4.2

Pour les appels Paybox Direct, les valeurs spécifiques au moyen de paiement Sofinco 3xCB Sans Frais sont les suivantes :

- `ACQUEREUR = SOF3XSF`

7.7.4.1 PBX_CUSTOMER

Description du contenu de la variable PBX_CUSTOMER.

Nom	Description	Type	Présence
Customer	Balise XML à la racine	XML	O
Id	Identifiant du porteur donné par le marchand.	ANS..12	O

AN : Alpha Numérique sans caractères spéciaux

ANP : Alpha Numérique avec les espaces et caractères accentués

ANS : Alpha Numérique avec caractères spéciaux

N : Numérique uniquement

A : Alphabétique uniquement

O : Obligatoire

C : Conditionnel

F : Facultatif

7.7.4.2 PBX BILLING

Description du contenu de la variable PBX BILLING.

Nom	Description	Type	Présence
Biling	Balise XML à la racine	XML	O
Address	Balise XML	XML	O
Title	Civilité du client	ANP..12 (incluant .)	F
FirstName	Prénom du client	ANP..50 (incluant / - ')	O
LastName	Nom du client	ANP..50 (incluant / - ')	O
Address1	Adresse de facturation	ANS..50	O
Address2	Adresse de facturation	ANS..50	F
ZipCode	Code postal de l'adresse de facturation	ANS..12	O
City	Ville de l'adresse de facturation	ANS..50	O
CountryCode	Code pays de l'adresse de facturation	ANS..50	O
CountryName	Pays de l'adresse de facturation	ANS..50	O
CountryCode HomePhone	Code pays du numéro de téléphone fixe du client.	"+" & Num[1..3]	C1
HomePhone	Numéro de téléphone fixe du client	ANS..25	C1
CountryCode MobilePhone	Code pays du numéro de téléphone portable du client	"+" & Num[1..3]	C2
MobilePhone	Numéro de téléphone portable du client	ANS..25	C2

Remarque : Il sera obligatoire de renseigner au moins un numéro de téléphone accompagné de son indicatif international.

AN : Alpha Numérique sans caractères spéciaux
 ANP : Alpha Numérique avec les espaces et caractères accentués
 ANS : Alpha Numérique avec caractères spéciaux
 N : Numérique uniquement
 A : Alphabétique uniquement

O : Obligatoire
 C : Conditionnel
 F : Facultatif

Exemple :

```
<Billing>
  <Address>
    <Title>M</Title>
    <FirstName>Jean</FirstName>
    <LastName>Dupont</LastName>
    <Address1>12 rue Paul Dautier</Address1>
    <ZipCode>78140</ZipCode>
    <City>Vélizy-Villacoublay</City>
    <CountryCode>250</CountryCode>
    <CountryName>France</CountryName>
    <CountryCodeHomePhone>+33</CountryCodeHomePhone>
    <HomePhone>123456789</HomePhone>
    <CountryCodeMobilePhone>+33</CountryCodeMobilePhone>
    <MobilePhone>123456789</MobilePhone>
  </Address>
</Billing>
```

7.7.5 Cinématique de paiement

Le paiement par Sofinco 3XCB Sans Frais s'intégrera aux interfaces Paybox et viendra s'ajouter aux moyens de paiement disponibles.

Le choix a été fait de passer par un partenaire technique (Limonetik) pour traiter Sofinco 3XCB Sans Frais, ce choix a un impact sur la cinématique de paiement, car le porteur doit être redirigé vers les interfaces Limonetik pour réaliser son paiement.

La cinématique sera donc la suivante :

- Saisie des informations client sur le site du marchand.
- Sélection du moyen de paiement Sofinco 3xCB Sans Frais.
(Sur la page de choix hébergée par Paybox ou par le commerçant.)
- Redirection vers la page de paiement Limonetik.
- Saisie des informations Carte Bancaire.
- (Optionnel) Affichage du/des tickets de transaction.
- Retour vers le site marchand.

7.7.6 Tests

7.7.6.1 Informations de test Sofinco

Une fois l'implémentation réalisée, elle pourra être testé en utilisant les cartes de tests ci-dessous :

- 5131 6212 8179 4267 – 05/21 – 131
- 5131 6312 8180 4354 – 05/21 - 630

Avant de pouvoir réaliser les tests, le moyen de paiement devra être ouvert sur le compte marchand souhaité.

7.8 SOFINCO 4X CB SANS FRAIS

7.8.1 Description

Sofinco est une solution de financement permettant de régler des achats par Carte Bancaire en 4 fois Sans Frais.

Les clients devront renseigner leurs informations personnelles sur le formulaire en ligne en plus des informations de leur Carte Bancaire.

7.8.2 Tableau fonctionnalités

Moyen de paiement	Complément CB	Capture	Annulation	Remboursement
Sofinco	Non	Oui	Oui	Oui

7.8.3 Contraintes spécifiques

Des informations additionnelles seront demandées pour permettre le scoring de la transaction par Sofinco. Ces informations pourront être transmises dans les variables PBX_CUSTOMER et PBX_BILLING (détails 7.2.4).

Attention : La capture d'un paiement Sofinco pourra uniquement être une capture du montant total de la transaction.

7.8.4 Données techniques

Pour les appels Paybox System, les valeurs spécifiques au moyen de paiement Sofinco 4xCB Sans Frais sont les suivantes :

- `PBX_TYPEPAIEMENT = LIMONETIK`
- `PBX_TYPECARTE = SOF4XSF`
- `PBX_CUSTOMER` - décrite en 7.2.4.1
- `PBX_BILLING` - décrite en 7.2.4.2

Pour les appels Paybox Direct, les valeurs spécifiques au moyen de paiement Sofinco 4xCB Sans Frais sont les suivantes :

- `ACQUEREUR = SOF4XSF`

7.8.4.1 PBX_CUSTOMER

Description du contenu de la variable PBX_CUSTOMER.

Nom	Description	Type	Présence
Customer	Balise XML à la racine	XML	O
Id	Identifiant du porteur donné par le marchand.	ANS..12	O

AN : Alpha Numérique sans caractères spéciaux

ANP : Alpha Numérique avec les espaces et caractères accentués

ANS : Alpha Numérique avec caractères spéciaux

N : Numérique uniquement

A : Alphabétique uniquement

O : Obligatoire

C : Conditionnel

F : Facultatif

7.8.4.2 PBX BILLING

Description du contenu de la variable PBX BILLING.

Nom	Description	Type	Présence
Biling	Balise XML à la racine	XML	O
Address	Balise XML	XML	O
Title	Civilité du client	ANP..12 (incluant .)	F
FirstName	Prénom du client	ANP..50 (incluant / - ')	O
LastName	Nom du client	ANP..50 (incluant / - ')	O
Address1	Adresse de facturation	ANS..50	O
Address2	Adresse de facturation	ANS..50	F
ZipCode	Code postal de l'adresse de facturation	ANS..12	O
City	Ville de l'adresse de facturation	ANS..50	O
CountryCode	Code pays de l'adresse de facturation	ANS..50	O
CountryName	Pays de l'adresse de facturation	ANS..50	O
CountryCode HomePhone	Code pays du numéro de téléphone fixe du client.	"+" & Num[1..3]	C1
HomePhone	Numéro de téléphone fixe du client	ANS..25	C1
CountryCode MobilePhone	Code pays du numéro de téléphone portable du client	"+" & Num[1..3]	C2
MobilePhone	Numéro de téléphone portable du client	ANS..25	C2

Remarque : Il sera obligatoire de renseigner au moins un numéro de téléphone accompagné de son indicatif international.

AN : Alpha Numérique sans caractères spéciaux
 ANP : Alpha Numérique avec les espaces et caractères accentués
 ANS : Alpha Numérique avec caractères spéciaux
 N : Numérique uniquement
 A : Alphabétique uniquement

O : Obligatoire
 C : Conditionnel
 F : Facultatif

Exemple :

```
<Billing>
  <Address>
    <Title>M</Title>
    <FirstName>Jean</FirstName>
    <LastName>Dupont</LastName>
    <Address1>12 rue Paul Dautier</Address1>
    <ZipCode>78140</ZipCode>
    <City>Vélizy-Villacoublay</City>
    <CountryCode>250</CountryCode>
    <CountryName>France</CountryName>
    <CountryCodeHomePhone>+33</CountryCodeHomePhone>
    <HomePhone>123456789</HomePhone>
    <CountryCodeMobilePhone>+33</CountryCodeMobilePhone>
    <MobilePhone>123456789</MobilePhone>
  </Address>
</Billing>
```

7.8.5 Cinématique de paiement

Le paiement par Sofinco 4XCB Sans Frais s'intégrera aux interfaces Paybox et viendra s'ajouter aux moyens de paiement disponibles.

Le choix a été fait de passer par un partenaire technique (Limonetik) pour traiter Sofinco 4XCB Sans Frais, ce choix a un impact sur la cinématique de paiement, car le porteur doit être redirigé vers les interfaces Limonetik pour réaliser son paiement.

La cinématique sera donc la suivante :

- Saisie des informations client sur le site du marchand.
- Sélection du moyen de paiement Sofinco 4xCB Sans Frais.
(Sur la page de choix hébergée par Paybox ou par le commerçant.)
- Redirection vers la page de paiement Limonetik.
- Saisie des informations Carte Bancaire.
- (Optionnel) Affichage du/des tickets de transaction.
- Retour vers le site marchand.

7.8.6 Tests

7.8.6.1 Informations de test Sofinco

Une fois l'implémentation réalisée, elle pourra être testé en utilisant les cartes de tests ci-dessous :

- 5131 6212 8179 4267 – 05/21 – 131
- 5131 6312 8180 4354 – 05/21 - 630

Avant de pouvoir réaliser les tests, le moyen de paiement devra être ouvert sur le compte marchand souhaité.

7.9 CHEQUES-VACANCES CONNECT

7.9.1 Description

Pour répondre aux nouveaux usages du numérique, l'Agence Nationale pour les Chèques-Vacances prépare l'arrivée du Chèque-Vacances Connect. Une solution de paiement par application mobile, accompagnée d'un nouveau site internet, pour valoriser son réseau d'acceptation.

Au cœur de l'expérience voyage et loisirs, le Chèque-Vacances Connect accompagnera les bénéficiaires dans leur projet de départ en vacances et la préparation des activités de loisirs toute l'année :

- Paiement des prestations vacances et loisirs par application mobile, consultation du solde Chèque-Vacances Connect.
- Valorisation des offres du réseau d'acceptation sur le nouveau site internet optimisé.
- Personnalisation d'un carnet de voyage pour s'organiser selon son budget et ses envies.



7.9.2 Tableau fonctionnalités

Moyen de paiement	Complément CB	Capture	Annulation	Remboursement
Chèque-Vacances Connect	Oui	Oui	Non	Non

7.9.3 Contraintes spécifiques

Le marchand devra prendre contact avec l'ANCV pour demander à être agréé par l'ANCV ou en indiquant son numéro de convention si l'agrément a déjà été obtenu :

- Par e-mail à l'adresse dédiée suivante, psp@ancv.fr
- Par téléphone au 0825 844 344 (0,15 €/min)

L'ANCV vous communiquera l'attestation à remettre à Verifone en plus de votre numéro de convention.

7.9.4 Données techniques

Pour les appels Paybox System, les valeurs spécifiques au Chèque-Vacances Connect sont les suivantes :

- PBX_TYPEPAIEMENT = LIMONETIK
- PBX_TYPECARTE = CVCONNECT

Pour les appels Paybox Direct, les valeurs spécifiques au Chèque-Vacances Connect sont les suivantes :

- ACQUEREUR = CVCONNECT

7.9.5 Cinématique de paiement

La réalisation d'un paiement Chèque-Vacances Connect se déroule comme suit.

Une page de choix permet au client de sélectionner le moyen de paiement Chèque-Vacances Connect.

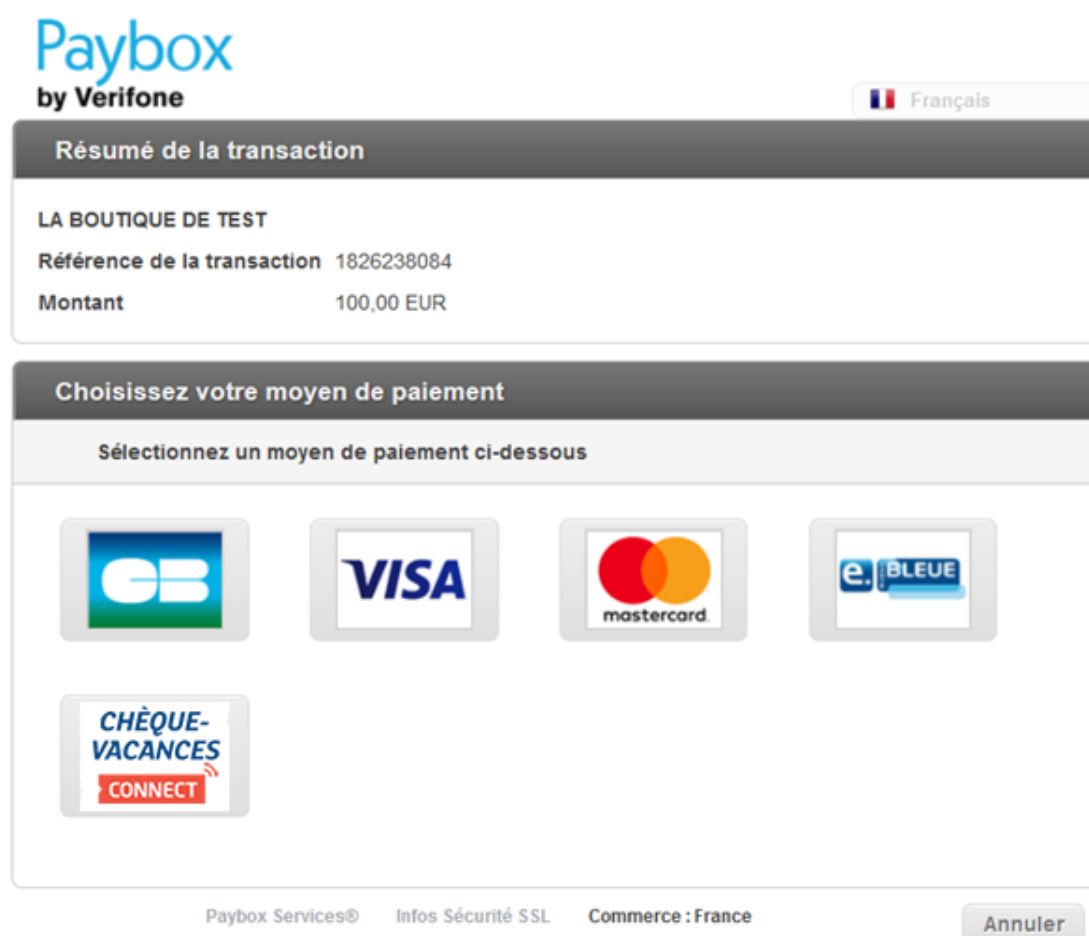


Figure 15 : Page de choix hébergée par Verifone e-Commerce

Le client est alors redirigé vers la page de paiement hébergée par Limonetik.

1 Payez avec votre compte Chèque-Vacances Connect

Attention: vous aurez besoin de votre smartphone pour valider votre paiement 😊

Votre identifiant

test@limonetik.com

Valider

Annuler

Récapitulatif

CITRONROSE

Prix : 213,87€

Chèque Vacances Connect 0,00€

Reste à payer : 213,87€

Questions fréquentes

PAIEMENT SÉCURISÉ

Figure 16 : Page de connexion Chèques-Vacances Connect

1 Payez avec votre compte Chèque-Vacances Connect



Veuillez renseigner les informations demandées sur votre application mobile.

Après validation, cette page sera mise à jour avec le résultat du paiement.

Récapitulatif	
	
Prix :	213,87€
Chèque Vacances Connect	0,00€
Reste à payer :	213,87€

Questions fréquentes



PAIEMENT SÉCURISÉ

Figure 17 : Page de challenge pour l'authentification Chèque-Vacances Connect



1 Payez avec votre compte Chèque-Vacances Connect



Attention : Vous aurez besoin de votre smartphone pour valider votre paiement 😊

Votre identifiant :
Montant réglé en Chèque-Vacances Connect : 2,00€

2 Réglez le complément par carte bancaire

Nous vous invitons à régler le solde de 3,00€ par carte bancaire

[Payer le complément par carte bancaire](#)

[Annuler](#)

Figure 18 : Page de paiement Chèque-Vacances Connect

Si nécessaire, un paiement complémentaire par Carte Bancaire peut être réalisé.



1 Payez avec votre compte Chèque-Vacances Connect



Attention : Vous aurez besoin de votre smartphone pour valider votre paiement 📱

Votre identifiant :

Montant réglé en Chèque-Vacances Connect : 2,00€

2 Réglez le complément par carte bancaire

Numéro de carte :

Date d'expiration : Mois : Année :

Cryptogramme visuel : ⓘ

Figure 19 : Complément Carte Bancaire proposé sur la page de paiement

Finalement, le ticket associé au paiement sera présenté au client.

Dans les cas où le marchand ne souhaite pas que ce ticket soit visible, le client sera redirigé immédiatement vers le site marchand.

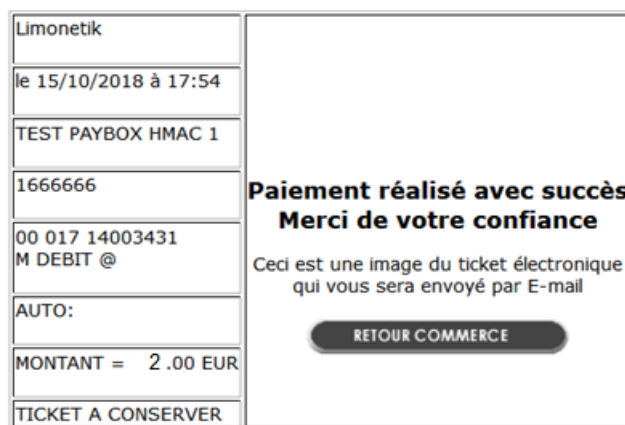


Figure 20 : Ticket de paiement

7.9.6 Back Office

La transaction Chèque-Vacances Connect ainsi que le paiement complémentaire par Carte Bancaire qui peut lui être associé seront visibles dans le Back Office Vision.

Elles porteront le même numéro d'appel et partageront également la même référence commande.

Elles se distingueront l'une de l'autre en ayant :

- Leurs propres numéros de transaction.
- Des moyens de paiement différents « Chèque-Vacances Connect » ou « Complément Carte Bancaire ».
- Des montants différents, la somme de ces montants correspondra au montant de la commande.

7.9.7 Tests

Pour réaliser des tests Chèques-Vacances Connect il sera nécessaire de se rapprocher de Verifone et de l'ANCV afin de demander la mise à disposition d'une solution en mode test.

7.10 COMPLEMENT PAR CARTE BANCAIRE

7.10.1 Description

Lorsque le moyen de paiement le permet, certaines transactions seront complétées par un paiement complémentaire par Carte Bancaire.

7.10.2 Tableau fonctionnalités

Moyen de paiement	Complément CB	Capture	Annulation	Remboursement
Complément par Carte Bancaire	/	OUI	OUI	OUI

7.10.3 Contraintes spécifiques

7.10.3.1 Contrat VAD spécifique

Pour permettre le fonctionnement du paiement complémentaire par Carte Bancaire, un second contrat VAD devra être fourni à Verifone et servira à la réalisation des paiements complémentaires par cartes bancaires pour les moyens de paiement traités par Limonetik.

Le montant du complément sera donc versé sur le compte bancaire associé au second contrat VAD.

Un second contrat VAD est nécessaire pour permettre ce fonctionnement, car la demande de paiement complémentaire CB n'émane pas du marchand, mais d'un partenaire qui ne doit pas disposer du mot de passe du marchand ni de sa clé HMAC.

Ce contrat ne pourra pas servir à la réalisation de transaction Carte Bancaire par le marchand.

Remarque : Le même contrat VAD pourra être utilisé si plusieurs moyens de paiement passant par Limonetik sont associés au même compte marchand.

7.10.3.2 Pas de création d'abonnés

Il ne sera pas possible de créer un abonné à partir de la Carte Bancaire saisie par le client.

Concrètement, cela signifie que Paybox refusera une tentative de paiement ANCV si la valeur U est présente dans le champ PBX_RETOUR

Exemple en échec : montant:M;appel:T;paiement:P;idtrans:S;pays:Y;erreur:E;abonne:U;sign:K

Exemple passant : montant:M;appel:T;paiement:P;idtrans:S;pays:Y;erreur:E;sign:K

7.10.3.3 Retour IPN associé

Un appel IPN sera réalisé pour chaque paiement, en particulier le complément CB sera notifié par un appel de la forme :

<http://www.sitemarchand.com/?Mt=1000&Ref=foX8PuNwrNc8&Appel=2310165&Abo=0&ChoixPaiement=LIMONETIK&ChoixCarte=LIMOCB&Erreur=00000&Transaction=722487980&Signature=vy0...3D>

7.10.3.4 3-D Secure

Le paiement complémentaire par Carte Bancaire pourra être 3-D SECURE, il faudra pour cela que le second contrat VAD qui sera fourni soit 3-D SECURE.

7.10.4 Données techniques

Aucun paiement complémentaire ne pourra être demandé lors de l'appel à la plateforme Paybox.

Le complément Carte Bancaire sera proposé automatiquement par notre partenaire lorsque le moyen de paiement le permet et que la tentative de paiement en cours le demande.

7.10.5 Cinématique de paiement

Pas de cinématique spécifique, l'interface de saisie spécifique au complément Carte Bancaire est intégrée à la page de paiement du moyen de paiement principal.

000000443	02471429	2015	60,00 €	Prix :	105,00 €
Total e-Chèque-Vacances 60,00 € Reste à payer 45,00 €				e-Chèque-Vacances :	60,00 €
Modifier				Reste à payer :	45,00 €

2 Réglez le complément par carte bancaire
Lorsque vous n'avez plus de e-Chèque-Vacances à ajouter, nous vous invitons à régler le solde de 45,00 € par carte bancaire

Type de carte AmEx VISA MasterCard

Numéro de carte

Date d'expiration

Cryptogramme visuel [Aide ?](#)

Valider

PAIEMENT SÉCURISÉ

Annuler

Figure 21 : Complément Carte Bancaire intégré à la page ANCV

7.10.6 Back Office

La transaction associée au paiement complémentaire par Carte Bancaire sera visible dans le Back Office Vision.

Elle sera associée au même numéro d'appel que les autres transactions liées à la commande, elle partagera également la même référence commande.

Elle se distinguera des autres transactions en portant :

- Son propre numéro de transaction.
- Un moyen de paiement « Complément Carte Bancaire ».
- Le montant associé au paiement complémentaire par Carte Bancaire.

Recherche des Transactions

Tout capturer...

Tout envoyer...

e-commerce - Canal CNP

1 filtre actif

Date & Heure : 04/07/2016 - 01/10/2016

Chercher Modifier les filtres Réinitialiser

Dat...	Num...	Num...	Réfé...	Mon...	Typ...	Stat...	Stat...	Moyen de paiement	Pay...	Pay...	Em...	Ma...	Nu...	Gara...	Dét...
19/09/	72250	23202	TestPa	15.00 €	Débit	Refusé	N/A	e-Chèque-Vacances		???		MesCl	1	Non	
19/09/	72250	23202	Q2r7W	10.00 €	Débit	Accepté	En att.	e-Chèque-Vacances		???		MesCl	1	Non	
19/09/	72250	23202	Q2r7W	5.00 €	Débit	Accepté	En att.	Complément Carte Bancaire		???		MesCl	1	Non	
19/09/	72250	23202	zzU8ik	15.00 €	Débit	En att.	En att.	e-Chèque-Vacances		???		MesCl	1	Non	

Figure 22 : Vision — Complément Carte Bancaire

7.10.7 Tests

S'agissant d'un complément Carte Bancaire, il n'est pas possible de déclencher directement une tentative de paiement.

Il est impératif de s'appuyer sur l'un des moyens de paiement compatible pour atteindre l'interface de saisie du complément Carte Bancaire.

Une fois l'interface de saisie atteinte, la carte de test suivante pourra être utilisée :

DESCRIPTION	CARTE	VALIDITE*	CVV*
Numéro de carte de test Paybox	1111 2222 3333 4444	12/19	123